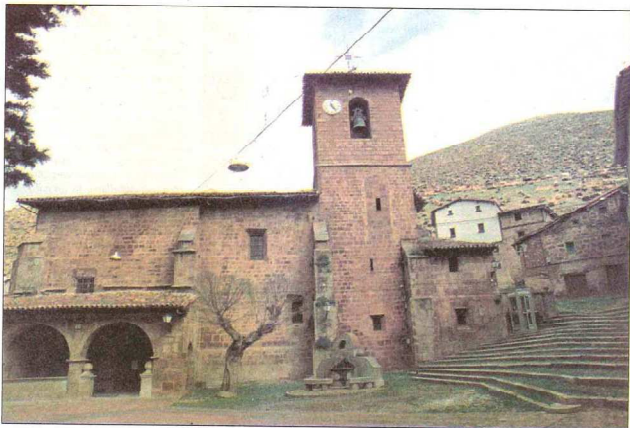
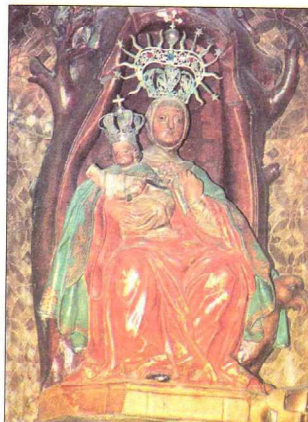


Iglesia de San Miguel en Brieua de Cameros



Vista de la fachada sur, con la nave, el pórtico y la sacristía en la plaza con escalinatas. Derecha, Nuestra Señora de Valvanera. Abajo, retablo mayor



F.J.J. LÓPEZ DE SILANES

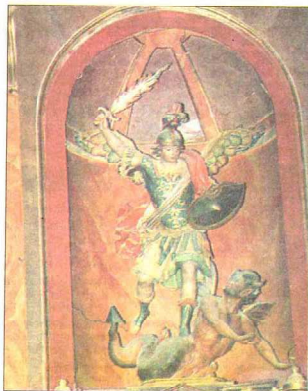
La iglesia de San Miguel, situada en el barrio de Valdiña, es un edificio con una arquitectura muy interesante y singular, que en su estado actual presenta dos naves.

EL AUXILIO DE VALVANERA

F.J.J. IGNACIO LÓPEZ DE SILANES VALGAÑÓN
Brieua de Cameros

Cuenta la tradición que un brievano, el clérigo Domingo, encontró la imagen de Nuestra Señora de Valvanera, juntamente con Nuño de Montenegro, un bandolero que al arrepentirse se convirtió en anacoreta. La vida de Domingo estuvo consagrada al establecimiento del Santuario de la Virgen, a convertir la comunidad de anacoretas que se creó con la aparición de la imagen de Valvanera, en otra monástica de la que fue su superior, estando enterado en el claustro de los Santos de dicho monasterio según la tradición. El encuentro de Domingo con la Virgen de Valvanera, marcó de alguna forma a los brievanos que le sucedieron, considerando a la Virgen y al Santuario como algo suyo, de modo que resultaría difícil entender la supervivencia del monasterio y de la Virgen, sin el auxilio de los brievanos en los momentos más críticos del santuario.

Supongo que Brieua habrá cambiado sustancialmente desde los años en que vivió el clérigo Domingo, llegando a contar con dos barrios: Valdiña y Barruso, separados por el río Brieua. Barruso está prácticamente despoblado, pero ambos barrios cuentan con formidables iglesias. La iglesia de Santa María en Barruso, es un rico y soberbio edificio gótico que todavía no está abandonado, a pesar de que los carencias de recursos para su mantenimiento comienzan a convertirse en



Los brievanos consideran a la Virgen y al santuario de Valvanera como algo suyo y es difícil entender su mantenimiento sin los brievanos

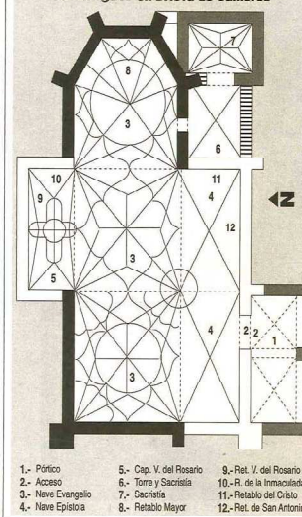
una ruina. Una vez más, desde las páginas de este periódico hacemos una llamada para el mantenimiento y la conservación de este componente importante del patrimonio de la Rioja, y es posible, que no sea la última vez que insistamos en la necesidad de mantener Santa María de Barruso en Brieua.

La iglesia de San Miguel, situada en el barrio de Valdiña, es un edificio con una arquitectura muy interesante y singular, que en su estado actual presenta dos naves. Resaltamos nuevamente la frecuencia con que se encuentran iglesias con dos naves en planta en la Rioja: las más antiguas son San Millán de Suso y Santa María de Peñalba, pero parece evidente que esta tipología de iglesias creó cierta escuela en la Rioja. La nave principal es la del Evangelio, que es la más ancha, consta de dos tramos cubiertos con bóveda gótica estrellada de nervios conovados, más un presbiterio profundo rematado en una cabecera ochavada de tres paños con cuatro estribos en los esquinzos que dan apoyo a la bóveda que lo cubre. Esta nave pudo construirse en la segunda mitad del siglo XV, constituyendo por su esbeltez y proporciones un bello ejemplar del gótico tardío en los Cameros.

Pero lo que dio grandiosidad al espacio interior de la iglesia fue la construcción en la primera mitad del siglo XVI de la nave de la epístola, y la adición, en la misma época, de la capilla de la Virgen del Rosario al norte del primer tramo de la nave principal. Quizás fuera siguiendo el gusto por las plantas tipo salón, que estuvo muy implantado en la región en dicha época, quizás fuera siguiendo alguna tradición local de plantas de dos naves, el resultado fue la creación de un espacio interior amplio, tanto a lo ancho como a lo alto, en el que las bóvedas de los cuatro tramos convergen en un grueso pilar reforzado de donde parecen surgir los nervios, de los tercetos de los tramos principales y de las bóvedas cuartipartitas laterales, como lo hacen las palmas del tronco de la palmera.

Este singular espacio acoge bellos retablos. El retablo mayor es neoclásico de fines del XVIII, estando distribuido en un cuerpo con tres calles, más un ático, que acoge las imágenes costineas de San Miguel, San Roque y San Sebastián, y otra barroca del siglo XVII de la Virgen de Valvanera, con todas las caracterizaciones que durante el barroco tuvo esta Virgen: como son: el árbol, el coque, el águila, el manantial y las abejas. Los retablos de la Virgen del Rosario, de la Inmaculada, del Cristo, y de San Antonio completan el mobiliario. Resaltamos la elegancia de la imagen del Cristo, de estilo hispanoflamenco del siglo XV, situado en la cabecera de la nave de la epístola; la belleza de la imagen de Nuestra Señora de Barruso, una graciosa talla renacentista de la Virgen sentada

San Miguel en Brieua de Cameros

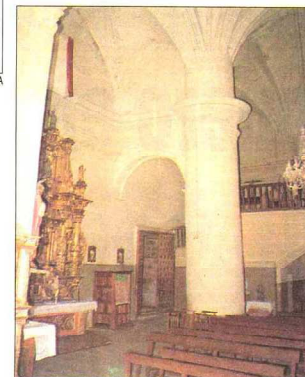


- | | | |
|--------------------|-------------------------|----------------------------|
| 1.- Pórtico | 5.- Cap. V. del Rosario | 8.- Ret. V. del Rosario |
| 2.- Acoraz | 6.- Torre y Sacristía | 10.- Ret. de la Inmaculada |
| 3.- Nave Evangelio | 7.- Sacristía | 11.- Retablo del Cristo |
| 4.- Nave Epístola | 8.- Retablo Mayor | 12.- Ret. de San Antonio |



Retablos de izquierda a derecha de la Inmaculada, el retablo mayor y el del Cristo

F.J.J. LÓPEZ DE SILANES



Izquierda, pilar que divide las dos naves. Derecha, Nuestra Señora de Barruso



F.J.J. LÓPEZ DE SILANES

La nave principal es la del Evangelio, que es la más ancha, consta de dos tramos cubiertos con bóveda gótica estrellada de nervios cóncavos

Los retablos de la Virgen del Rosario, de la Inmaculada, del Cristo y de San Antonio son algunos de los elementos del mobiliario del retablo mayor

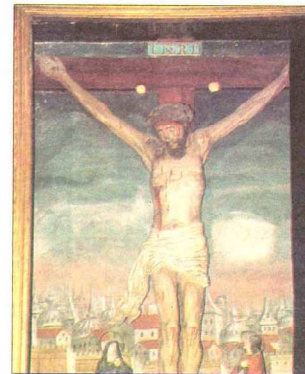
con ropaje gótico, donde destaca también la gran humanidad del Niño, que en pañales juega con los hilos de tejer de la Madre, y la pila bautismal de cupa, gótica del siglo XIV, decorada con dos sencillos frisos.

La puerta de arco de medio punto se abre al sur del segundo tramo, estando protegida por un pórtico del siglo XVII, que comunica al exterior a través de dos arcos también de medio apuntados que delimitan los dos tramos en que se divide el pórtico, estando ambos cubiertos con bóveda de arista. La torre está al sur de la cabecera, está formada por un fuste de tres pisos del XVI, sobre el que reposa un campanario de cuatro huecos, formando un conjunto a la vez sencillo y armónico.

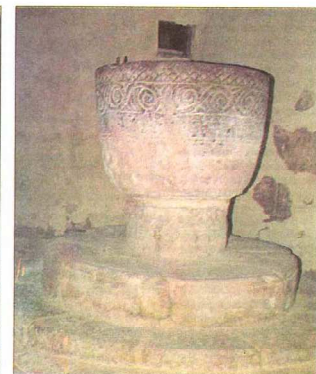
También al sur de la cabecera se construyó en el siglo XVI la sacristía, es una estancia de planta rectangular cubierta con bóveda gótica de tercetos. Destacamos en ella el triptico dedicado a San Antonio Abad, de estilo hispanoflamenco de la segunda mitad del XV, con seis historias del santo en las alas y el santo con los donantes en la tabla central; la talla de Santiago Peregrino, también hispanoflamenco del XV, que está colocado junto a los restos que se conservan del retablo mayor del Monasterio de Nuestra Señora de Valvanera, unas tablas con historias de la vida de Nuño y Domingo, que se completan con otra conservada en el monasterio. De esta forma, el apego de Brieua a su Virgen de Valvanera, ha conservado además de algunos restos del retablo monástico, la propia imagen de la patrona de la Rioja y de los Cameros.

Bibliografía

- MOYA VALGAÑÓN, JOSÉ GABRIEL. "Inventario artístico de Logroño y su provincia". Madrid, 1975.



Izquierda, Cristo, siglo XV. Derecha, pila bautismal gótica del siglo XIV



F.J.J. LÓPEZ DE SILANES