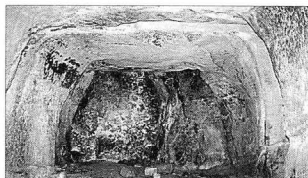
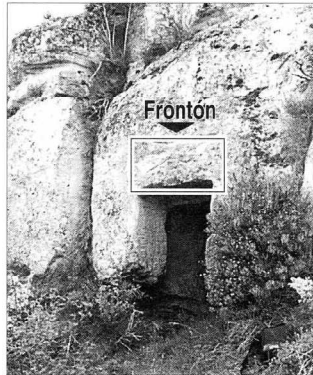


San Martín, Santa María de Barrio y Santiago en La Morcuera



Puerta (obsérvese el dibujo erosionado del frontón sobre la puerta de ingreso) e interior de la iglesia rupestre de San Martín en Castilseco

En el siglo IX, corriendo los años 882 y 883 se libraron las importantes batallas de La Morcuera, donde la victoria cristiana salvó a los condados de Castilla y de Alava del castigo y las razzias de los árabes asentados en los valles de La Rioja.

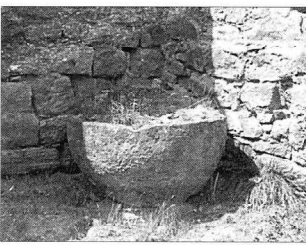
EXPOLIO EN LA MORCUERA

F. J. I. LÓPEZ DE SILANES VALGAÑÓN
La Morcuera

Hay en el paso de La Morcuera languidecen sus restos del pasado desde el siglo IX al XVII, que están sufriendo un deterioro en muchos casos irreversible. En el entorno del paso de La Morcuera, paso natural para cruzar los Montes Ovarnes desde La Rioja al Valle de Miranda, contemplamos tres iglesias con elementos pre-románicos, en el nivel más alto de abandono, que en uno de los casos, la iglesia de Santiago en Sajuela, ha llevado a su total desaparición, y los otros dos pueden seguir el mismo camino víctimas de la anidada depredadora que caracteriza los tiempos en que vivimos.

La ermita de San Martín en Castilseco se encuentra bajo el castillo que hubo en la cima del cerro de San Martín, desde donde vigilaba los accesos al paso de la Morcuera en el siglo IX. Es esta la razón por la que este poblamiento altomedieval se llamó Castilseco, cambiando su nombre por el de Castilseco en el siglo XII.

A pesar de que han pasado tantos siglos desde que se trazó el poblamiento de Castilseco desde el alto del cerro de San Martín hasta su ubicación actual, podemos seguir perfectamente el urbanismo del extinto Castilseco, ver trazado del poblado, donde se ubicaron sus casas, el castillo, etc., un poblamiento en ladera que marcó su huella en



Pila bautismal del siglo XII, románica de copa, desaparecida, de Santa María de Barrio

el cerro modelándolo en riberas que ahora están plantadas de almendros.

La iglesia se cavó en roca viva, es de planta rectangular de seis metros de profundo por dos y medio de ancho. Actualmente el suelo está levantado por los sedimentos en más de un metro, con lo que tendría de tres metros de altura aproximadamente. Al fondo de la cueva hay un hue-

El tiempo y nuestra sociedad han realizado un auténtico expolio entorno a San Martín en Castilseco, Santa María de Barrio en Cellorigo y Santiago en Sajuela

co de casi dos metros de ancho por poco más de medio metro de profundo, donde suponemos que estaría el altar. A la iglesia rupestre se accede por una puerta adintelada en su parte occidental, que todavía conserva el dibujo erosionado de un frontón sobre la puerta de ingreso. La iglesia está correctamente mirando hacia oriente. Posiblemente date del siglo IX, del siglo de repoblación de esta comarca.

Es, por otra parte, la iglesia pre-románica rupestre más interesante y mejor conservada en La Rioja, a pesar de que sobre ella pesan siglos del abandono más absoluto, y no está habilitada para el culto.

La ermita de Santa María de Barrio en Cellorigo tampoco está habilitada para el culto. Situada en un bello paraje, tras las escarpadas aguias de piedra que caracterizan a Cellorigo, está en un altillero para dominar ese valle. Junto al arroyo que viene desde la Zárata, término al que dio su nombre una mujer que allí vivió hace muchos siglos, con reputación de hechicera.

Es un edificio en buen estado de ruina que está sufriendo una fuerte degradación en los últimos años, sirviendo incluso hasta de cantera. Ha desaparecido la pila bautismal románica de copa, han derrumbado parte del tapiado de una puerta mozárabe, etc.

El edificio o ruinas que han llegado hasta nosotros, son el resultado de la evolución de un monasterio mozárabe del siglo X, del que se conserva parte del muro norte de la nave y una puerta con arco de herradura adintelada, con el peralte de un tercio, es decir, utiliza el módulo visigótico, aunque la cantería del muro parece mozárabe; en definitiva, es un resto de la época de repoblación. Por la posición de esta puerta en la cabecera de la nave, nos sugiere que la nave mozárabe se prolongaba al menos hasta donde llega el ábside actual, con una planta muy diferente a la actual.

La cabecera es románica, de planta rectangular con bóveda de cañón apuntado, recorrido internamente por una imposta lisa, y en el testero con una ventana abocinada que termina en aspillera al exterior, parece de finales del siglo XII.

Al sur de la cabecera de la nave lleva adosada una capilla del siglo XVII, abierta a la nave con un arco de medio punto de la época, al igual que el arco triunfal, resultado de una reforma coetánea a la construcción de esta capilla. La techumbre de la nave parece que fue de madera. El resto del muro sur está ocupado por las ruinas de la casa de los ermitaños. Se accede a la iglesia a través de un pórtico y una puerta adintelada.

Es francamente penoso el estado de esta iglesia que data del siglo X, y que con una restauración haia para su conservación, cubriendo la bóveda del ábside y la nave con techumbre de madera, permitiría conservar para La Rioja uno de sus monumentos más antiguos e interesantes.

La Ermita de Santiago en Sajuela, esta ubicada en un enclave de Miranda de Ebro en La Rioja. En Sajuela de Yuso yo he conocido esta iglesia y los restos de una torre fuerte gótica del XIV que aún permanecen en pie sus ruinas.

Fue utilizada como cantera en la década de los 70 por los vecinos de Villaseca, partiendo de una ruina en buen estado vendida para este fin, de forma que actualmente no queda ni una piedra de esta iglesia románica.

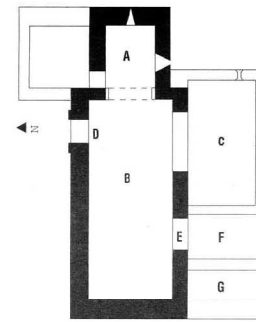
Constaba de una cabecera casi cuadrada cubierta con bóveda de cañón apuntado. El arco de triunfo era doblado y apuntado descansando en pilastras en el interior del ábside y en columnas acodilladas hacia la nave.

El retablo mayor era de estuco, con zócalo y un cuerpo de tres calles con tres hornacinas, clásicas.

La nave más ancha y alta que la cabecera, tenía una puerta en el centro del muro sur, románica con tres arquivoltas de baquetones en derrame sobre dos pares de columnas acodilladas con capiteles florales, formando un saliente en la fachada. La puerta estaba protegida por un tejazoz sobre canchillos esculpidos.

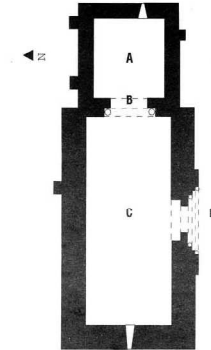
Sobre el muro del hastial oeste tenía una espadaña de un

SANTA MARIA DE BARRIO Cellorigo



- A: Cabecera
- B: Nave
- C: Capilla
- D: Puerta Herradura
- E: Puerta
- F: Pórtico
- G: Casa del ermitaño

IGLESIA DE SANTIAGO Sajuela de Yuso



- A: Cabecera
- B: Arco de Triunfo
- C: Nave
- D: Portada



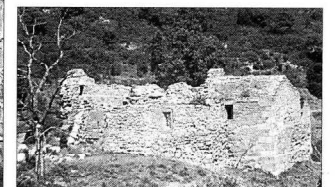
Vista general de Santiago en Sajuela de Yuso



Puerta de la Iglesia de Santiago en Sajuela y detalle de la misma



Puerta con arco de herradura adintelada, siglo X, de Santa María de Barrio en Cellorigo. En la fotografía superior-derecha, se aprecia la misma iglesia como cantera



huevo, de la época. Los canchillos eran lisos y labrados.

La estructura del ábside, del arco triunfal y de la nave, sugiere una planta derivada de un edificio pre-románico, posiblemente del siglo XI. El ábside de pequeñas dimensiones, y la estrechez del arco triunfal, nos inducen a pensar que esta planta fue realizada para la liturgia mozárabe.

Se trataba de una bella iglesia románica de principios del siglo XII, que en buen estado de ruina había llegado hasta nuestra época, cuyas piedras forman parte actualmente de algunas bodegas y corrales en Villaseca.

De esta forma, hemos contemplado el expolio que el tiempo y nuestra sociedad, han realizado en torno a estas tres interesantes obras en La Morcuera:

— El abandono de la iglesia rupestre pre-románica de San Martín en Castilseco, existiendo además en torno a ella un área de interés para la arqueología altomedieval que abarca parte del cerro, y que resulta claramente definida al contemplar las fotografías aéreas.

— Junto a la iglesia con restos mozárabes de Santa María de Barrio, en Cellorigo, agregamos, además de su singularidad, que está enclavada en un valle con ricos yacimientos altomedievales de la época de repoblación en sus cercanías, fundamentalmente los de tumbas antropomorfas, el expolio realizado en las ruinas en los últimos años, convirtiéndola en una cantera de piedra.

— La pobreza intelectual y la desconfianza en el futuro, de quien en el año 1950 vendió como cantera la iglesia de Santiago en Sajuela de Yuso, propiciando la desaparición total de esta iglesia. Una iglesia cuyas características fundamentales eran su planta con ciertos rasgos mozárabes y una fábrica románica, similares a las características de San Martín de los Monjes en San Vicente de la Sonsierra, en la cual, la Consejería de Cultura del Gobierno de La Rioja ha invertido un dinero en su conservación.

Bibliografía

- MOYA VALGAÑÓN, José Gabriel: "Inventario artístico de Logroño y su provincia". Madrid, 1985.
- DE LAS HERAS Y NÚÑEZ, M^o de los Angeles: "Estructuras arquitectónicas riojanas. Siglos X al XIII". Logroño, 1986.

