

Quel se ubica al abrigo de la roca del castillo, que cobija directamente a muchos edificios, como a la iglesia de El Salvador, donde se producen frecuentes desprendimientos de piedras que impactan en los tejados causando las goteras y su deterioro. El cubrir los tejados con planchas de hierro, como parcialmente se ha hecho en la iglesia, no parece la solución idónea para preservar un urbanismo, que no por frecuente en la Rioja, deja de ser singular.

El trazado de la planta de la iglesia de El Salvador es la evolución de las plantas góticas del siglo XIV, que alberga capillas en los espacios comprendidos entre los contrafuertes. Esta planta, trazada en el siglo XVI, desarrolla una nave en cuatro tramos con cabecera ochavada en tres paños. Las puertas se ubican en el último tramo, una al sur y la otra en el hastial oeste, donde la alternancia de los triglifos y metopas

Quel vino de QUEL

Texto y fotos F.J. Ignacio López de Silanes Valgañón

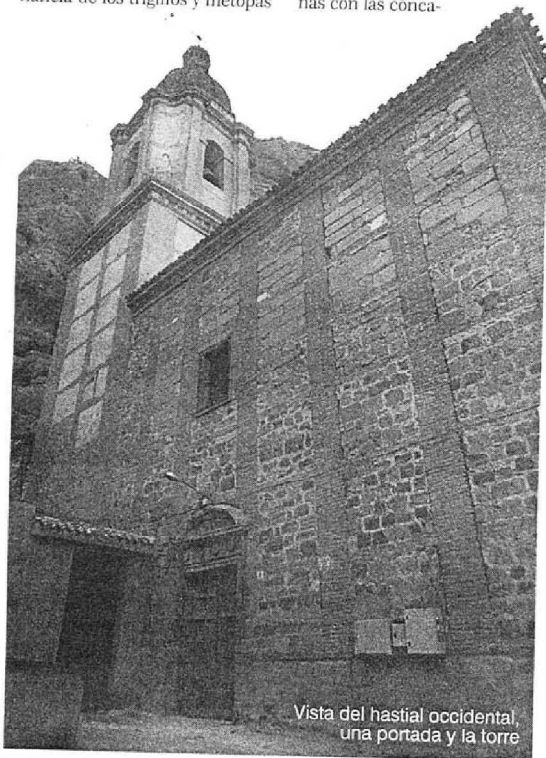
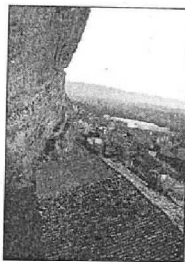
Iglesia de El Salvador en Quel

adornan un dintel bajo un frontón curvo. Este tramo acoge también la torre apoyada en su esquinazo norte, estando formada por un fuste de planta cuadrada de mampostería encerrada en verdugones de ladrillo, que sujeta un campanario de planta octogonal donde se alternan las caras rectas de los huecos de campanas con las cóncavas,

rematándose en la cúpula y la linterna hechas de ladrillo para realzar las resonancias de las campanas, que desde su hoquedad en la roca que cobija la iglesia, lanzan sus acordes rebotando y reverberando contra la piedra. Se juega decorativamente con los materiales constructivos, contraponiendo el rujizo ladrillo con los mampuestos y los enfoscados encerrados en las verdugadas de ladrillo.

Otro de los valores de la iglesia está su retablo mayor, que se organiza en un banco con escenas en relieve de La Pasión sobre cuatro paneles, un cuerpo de orden gigante distribuido en tres calles mediante dos pares de columnas corintias y el ático con la misma configuración. La calle central del cuerpo se configura mediante una casilla gigante que acoge la imagen de El Salvador como titular del templo, mientras que las laterales lo hacen a dos niveles, situándose en el inferior las imágenes de San Pedro y San Pablo, bajo los relieves de la Resurrección y la Ascensión. El ático se remata con la Crucifixión bordeada de las imágenes de San Juan y la Dolorosa, ubicadas delante de los pares de columnas de fuste estriado en ondas flameadas. Los criterios de diseño del retablo se corresponden con los de la segunda mitad del siglo XVI, aunque este retablo fuera realizado por Fernando Espeleta y Sebastián del Ribero hacia 1647, la escultura por Pedro Sáenz de Ribafrecha, y lo doró Pedro Lázaro Ruiz hacia 1667.

El relicario se presenta como un templete de tres caras con columnas de fuste adiamantado



Vista del hastial occidental, una portada y la torre



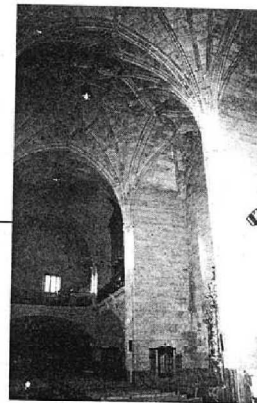
VIRGEN DE LA ANTIGUA

Para cumplir con la ancestral promesa, cada 6 de agosto los queleños van en procesión hasta la ermita del Cristo de la Transfiguración, llevando la imagen de la Virgen de la Antigua. Después de la misa, los trece cofrades arrojan pan y queso al público. En el documento del 5 de agosto de 1479 reza claramente "a la dicha ermita de la Santa Cruz, pan y queso y vino, para dar caridad a cuantos..." pero ¿dónde está el vino? Para cumplir dicha promesa, la cofradía debiera de dar también vino, a pesar de Quel vino de Quel es un don bien preciado.

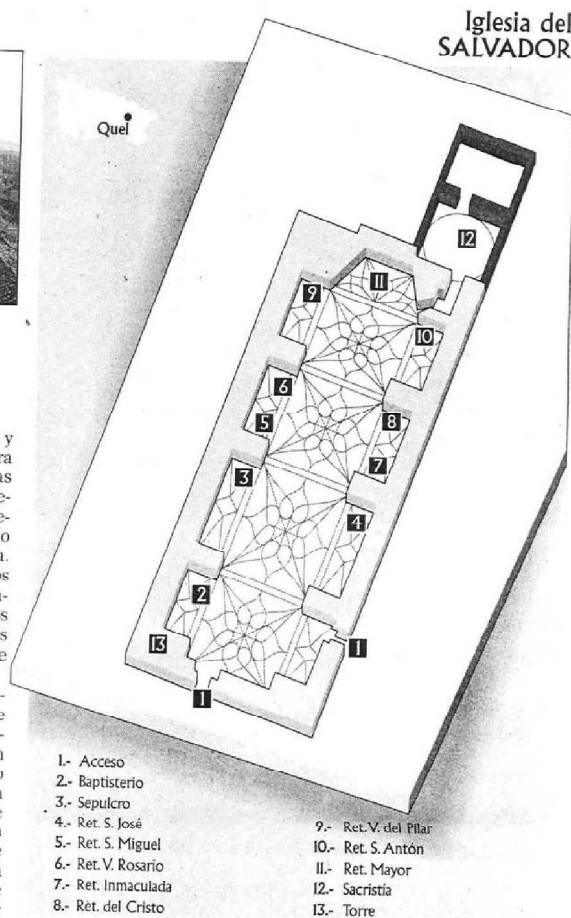


SANTO CRISTO DE QUEL

Corría el mes de agosto del año 1479, cuando en Quel se había desencadenado una gran mortandad por la tribulación e ira de Dios hacia los pecados de los queleños. Para aplacar la furia divina, celebraron una misa rogando a todos sus santos que estaban representados por trece candelas encendidas con una voleta debajo indicando el nombre del santo a que correspondía cada una, y el compromiso de hacer una procesión todos los años al santo que les libraba de aquella tribulación. Después



de celebrada una larga misa, e ir y volver a Arnedo, solo continuaba encendida la vela con la voleta de Jesucristo y la Virgen María, terminando de esta forma con las muertes. Para organizar la procesión y velar por el cumplimiento de la promesa, se instituyó una cofradía formada por trece vecinos, como las candelas.



- 1- Acceso
- 2- Baptisterio
- 3- Sepulcro
- 4- Ret. S. José
- 5- Ret. S. Miguel
- 6- Ret. V. Rosario
- 7- Ret. Inmaculada
- 8- Ret. del Cristo
- 9- Ret. V. del Pilar
- 10- Ret. S. Antón
- 11- Ret. Mayor
- 12- Sacristía
- 13- Torre

en las esquinas. La puerta del sagrario se decora con el Sacrificio de Isaac, en clara alusión al sacrificio del Hijo por el Padre, y los relieves de San Juan Evangelista y San Marcos en los laterales.

La estructura del edificio se desnuda al contemplar el interior de la nave, ofreciendo el espectáculo de la descarga sobre los contrafuertes de las bóvedas góticas estrelladas de nervios curvos, alojando capillas entre los estribos, cubiertas por bóvedas de nervios curvos que no pasan por la clave. Este modelo de planta fue muy popular en los siglos XV y XVI, adquiriendo alguna de sus variedades el calificativo de tipo Reyes Católicos. Son edificios que no manifiestan al exterior la verticalidad de sus apoyos,

Lo remata la talla de la Virgen de la Antigua, patrona de Quel, que es llevada cada 6 de agosto a la ermita reclamando Quel vino de Quel también fue prometido en el año 1479.

mostrando superficies lisas cuya monotonía solo se rompe por las aberturas que dan paso a la luz, permitiendo la incorporación de decoración clasicista en la fachada.