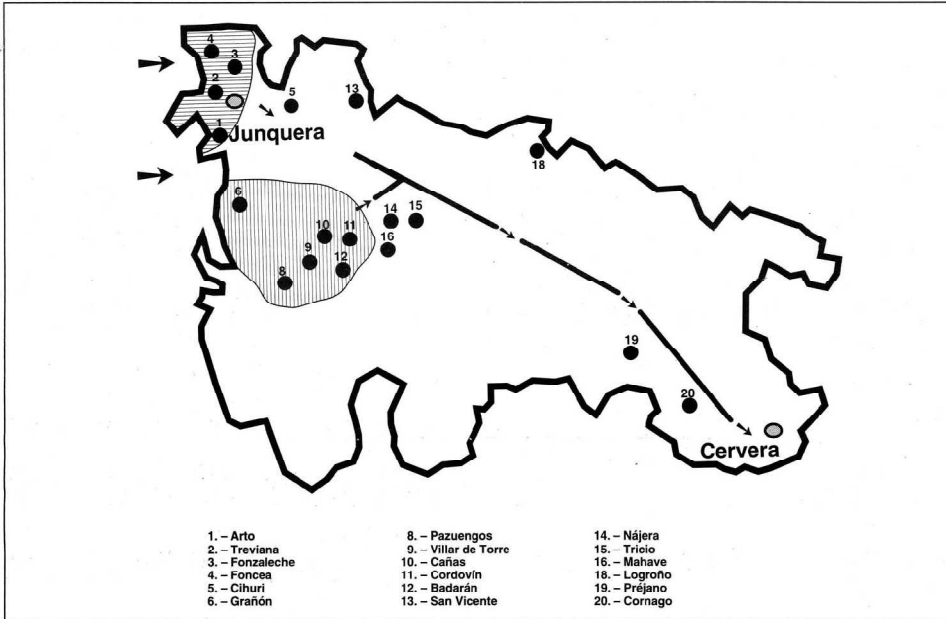


Resulta complicado imaginar La Rioja sin su cultivo más característico, la viña, un cultivo que no solamente ha configurado el paisaje riojano, sino que también ha calado en esta sociedad, creando en torno al vino una cultura y forma de vida autóctona, con una personalidad muy propia que enorgullece a los riojanos de nuestro tiempo. Actualmente existe una

amplia bibliografía en torno a los vinos riojanos, las viñas, etc., pero yo siempre he echado en falta un estudio sobre la introducción de este cultivo en La Rioja.

Efectivamente, La Rioja no fue siempre como la vemos ahora. La dominación árabe supuso el abandono de la mayor parte de los cultivos de viñas que pudieran haber existido antes de

este suceso, antes de principios del siglo VIII. Una prueba significativa de la escasez de la vid en este período y durante la entrada de los cristianos en La Rioja, a finales del siglo IX y principios del siglo X, la tenemos en el hecho de que los monasterios riojanos durante esta época tienen que recurrir a las viñas de Castilla la Vieja para proveerse de vino.



El proceso de la repoblación de viñas de La Rioja comenzó en Junquera y terminó en Cervera del Río Alhama

La implantación de la cultura del vino, del Roganto al Añamazas

El cultivo de la vid en La Rioja altomedieval

Ignaio López de Silanes
Colaborador

LOGROÑO. — La carencia y escasez de un producto tan íntimamente ligado a la civilización cristiana crea una laguna difícil de mantener, y fueron los grupos repobladores cristianos quienes 200 años después de la conquista árabe repoblaron con viñas la Rioja.

Nos vamos a centrar precisamente en este período de la alta edad media, en que se repuebla de viñas La Rioja y que va desde mediados del siglo IX hasta el año 1000. A través de los escritos que nos han llegado de esta época, se puede de alguna forma seguir el proceso de reimplantación del cultivo de la vid en la región. A parte del interés histórico de este fenómeno, es el período donde se crea la infraestructura y las líneas maestras que van a condicionar el cultivo de la vid en La Rioja hasta el siglo pasado.

Aquellos colonos pioneros en la repoblación de la nueva tierra arrebatada a los árabes, se establecían en pequeños enclaves después de hacer la presura de las tierras, en



La nueva tierra arrebatada a los árabes necesitaba cultivos con garantías, como la vid

nombre de algún noble o cargo religioso.

Una de las formas o estructuras utilizadas por estos pioneros fue la decanía. Una decanía era diez monjes, que de esta forma tenían posesión de la tierra, estableciéndose en ellas, construyendo un pequeño cenobio para vivir, una iglesia, etc., y cultivando las tierras que habían tomado por propias. Al monje que mandaba la decanía se le llamaba decano. No es entonces una casualidad, que las primeras noticias que tenemos del cultivo de la vid en La Rioja, en la época siguiente a la dominación árabe, provengan precisamente de estos pioneros en la repoblación cristiana de La Rioja.

El territorio de Junquera, al abrigo de los castillos de Celorigo, Castro Muriel y Treviana, fue uno de los que primero se colonizaron; en él se establecieron en la segunda mitad del siglo IX al menos dos decanías diferentes, y fue una de las decanías establecidas en Junquera de donde proviene la primera noticia sobre el establecimiento de viñas en La Rioja en el año 863. De esta forma sabemos que en la temprana fecha del año

863 ya existían explotaciones vitícolas en La Rioja, y hemos de considerar así a esta viñas del campo de la decanía de Junquera, como las decanías de la viña riojana.

Entenderemos aquí por alta edad media el período que termina en el año 1000 es una forma simple de acortar los períodos y que engloba perfectamente la implantación de la vid en La Rioja. Las referencias de viñas anteriores al año 1000 las resumiremos en el cuadro, donde para cada lugar aparece la fecha más antigua en que se hace referencia a sus viñas y entre paréntesis el número de veces que son citadas las viñas de ese lugar.

Año Lugares

- 863 Junquera (3)
- 873 Treviana
- 928 Trioio (2)
- 937 Arto (2)
- Valuercales
- 943 Villar de Torre
- 944 Pazuengos
- 945 Grañón
- Eterna
- San Vicente
- Fresneda
- 946 Cordovin (2)
- Barberana
- Barberanilla
- 947 Cihuri
- Himiestrillas
- Mohave
- 950 Comase
- Prejano
- Alhama
- Cervera
- Cornago
- 951 Tormantos
- 952 Foncea
- Badarán
- Terrero
- 956 Logroño
- 957 Cañas
- Nájera
- 958 Fonzaleche
- Valle de San Millán
- Villa Varticare
- 971 Leiva (2)
- 972 Húrcanos
- 981 Vallejiniz
- 992 Cárdenas
- 997 Santa Eulalia
- 999 Tejaras

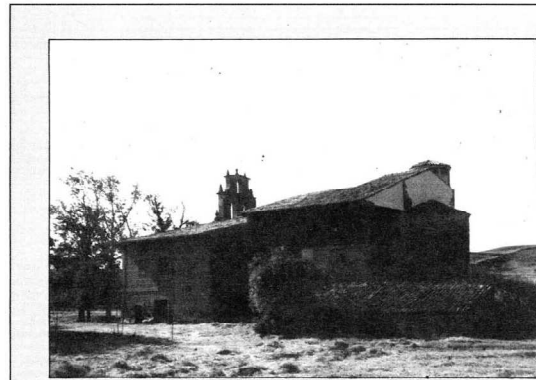
Vemos que la colonización del vino en La Rioja y a nivel de pruebas documentales, comenzó al menos 60 años anterior a la conquista cristiana. En los lugares referidos en la tabla tenemos seguridad de que existió el cultivo de la vid en esa fecha, lógicamente existirían viñas en más lugares de los señalados y que no nos han legado referencias; de todas las formas, estas referencias han de ser entendidas como comarcas más que como lugares, y parecen indicar con cierta claridad la evolución de la implantación de la vid en La Rioja, que vemos que el año 863 ya había comenzado en Junquera, y que damos por finalizado cuando tenemos referencias de viñas en Cervera en el año 950.

Densidad de cultivos

Por la relación de viñas aportadas, en función de la densidad de los cultivos y de la época, habría que destacar dos grupos:

— El más antiguo es el encabezado por Junquera; se localiza en las tierras bajas de los Montes Ovarenes, o más concretamente las cuencas de los ríos Roganto y Rugarto, en donde para principios del siglo X ya parece estar consolidado el cultivo de la vid. Estas viñas provienen de la cercana Vieja Castilla, de los valles de Bureba, de Loza y de Miranda.

— El segundo y más tardío, hay que localizarlo en las tierras bajas



La villa de Junquera, hoy deshabitada, es la cuna de la viña riojana



Cordovin, donde los establecimientos mozárabes contribuyeron en el afianzamiento del cultivo de la vid en La Rioja y en su refinamiento



La localidad de Trioio también fue repoblada en la alta edad media

muy rápidamente por todos los valles de La Rioja, partiendo de éstos dos focos, y en pocas décadas ya tenemos la seguridad de que el cultivo de la vid está implantado en La Rioja. Lo podemos dar por cerrado al encontrar las referencias a las viñas en Cervera del año 950. Hemos también de añadir que en estas fechas la densidad de viñas en La Rioja Baja y en la comarca de Logroño debió ser pequeña; prueba de ello es que un monasterio tan activo en aquellos años en encontrar viñas como el de Albelda, tuvo que recurrir a los dos grupos de viñas apuntados anteriormente.

Hay que poner también de manifiesto que la repoblación con viñas en La Rioja la realizan los castellanos, donde se cultiva la viña con cierta intensidad en aquella época, en contraposición con la Navarra del siglo X, donde el cultivo de la vid es más bien escaso.

Tipos de viñas

En cuanto a los tipos de viñas utilizados en la época, un prestigioso medievalista ha destacado dos nombres de viñas, las viñas de duraznos, que se supone que son de fruto de piel dura, y las viñas de morcuero. Estos tipos de viña llegaron hasta a dar su nombre a los términos donde se cultivaban. Así, en zonas donde en aquella época el cultivo de la viña era intenso, como el área de Junquera-Fonzaleche, existió un término al que en el siglo XI llamaban los Duraznos, que era además un término de cultivo de viñas.

Consumado el proceso de implantación de la vid en La Rioja, el mapa de viñas se configura con dos regiones, con una densidad de cultivo aceptable, la de Junquera y la de Grañón-Cordovin, y el resto de La Rioja, con una población de viñas bastante baja. Esto se tradujo en que a nivel global de la región, el vino continuaba siendo producto muy escaso y muy preciado, con una producción de vino más bien baja, esta situación se mantuvo sin grandes cambios sustanciales durante la etapa de los reyes navarros de Nájera.

Aprovecho para rendir un homenaje especial al lugar y a la Villa Junquera, nombre de rancio sabor romano que, aunque hoy está deshabitada, su término llegó a tener varias aldeas y jugó un papel importante en los primeros años de la repoblación cristiana de La Rioja, a lo largo de la segunda mitad del siglo IX durante todo el siglo X. No resulta, entonces, extraño, que sea Junquera la cuna de la viña riojana.

Podemos resumir la repoblación vitícola de La Rioja, como la secuencia de tres fases, en la primera se consolidan las viñas en el área de Junquera, en las cuencas de los ríos Roganto y Rugarto (rebautizados por los geógrafos del siglo pasado como ríos Ea y Arto), colonizada en la segunda mitad del siglo IX. La segunda colonización, ya más tardía, a principios del siglo X, comprende la comarca que va de Grañón a Cordovin, o los valles bajos de la Sierra de la Demanda, que es un área de influencia de Grañón y de los montes de Oca. Y, finalmente, tras la conquista, van plantándose viñas a lo largo de toda La Rioja.

Este proceso de repoblación de viñas de La Rioja se consumó a lo largo de 87 años, casi un siglo, fue una larga y costosa aventura que comenzó en Junquera y terminó en Cervera, ganando poco a poco las viñas espacios de cultivo en Rioja, desde las tierras del Roganto a las del Añamazas.

de la Sierra de la Demanda, es decir, el área comprendida entre Grañón y Cordovin, que se colonizó con intensidad cuando se produce el declive del poder árabe establecido en Nájera, y que tiene otros componentes como las corrientes que vienen de los montes de Oca y San Millán, y la presencia

de mozarabes en este área, que fue también importante en el desarrollo de la viña riojana.

Si la viña vino a La Rioja desde la Vieja Castilla, no es menos cierto que los mozarabes, los cristianos que vivían en los dominios del califato cordobés y que se refugiaron en los reinos cristianos del norte

huyendo de la persecución religiosa, tuvieron mucho que ver, tanto en el afianzamiento del cultivo de la vid como en su refinamiento, esto se produce en los primeros años del siglo X.

Consolidada la conquista riojana por los castellanos y navarros, el cultivo de la vid ya se expansión