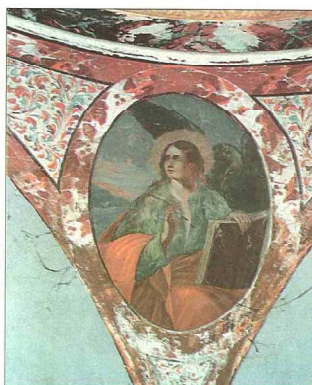




Ermita de Nuestra Señora de Davalillo en San Asensio



F. J. I. LÓPEZ DE SILANES

La iglesia está junto a una necrópolis medieval, lo que evidencia de alguna manera, que la iglesia actual es la continuadora de otras precedentes y más antiguas

ICONA quiere plantar el cerro con pinos, lo que destruiría este importante yacimiento medieval, donde puede seguirse actualmente el urbanismo de Davalillo

Cúpula del trasaltar y el Evangelista San Juan, en una de las pechinas del trasaltar

El Castillo y la Iglesia de San Pedro Apóstol, hoy conocida como la ermita de Nuestra Señora, son los dos únicos restos que han sobrevivido en la estratégica villa de Davalillo al paso del tiempo, un conjunto que con las ruinas del poblado y de la muralla rezuma el encanto de un pasado medieval interesante.

NUESTRA SEÑORA

F. J. I. IGNACIO LÓPEZ DE SILANES VALGAÑÓN
San Asensio

La iglesia de San Pedro, o ermita de Nuestra Señora de Davalillo, se asienta en la base de la ladera sur del cerro testigo, desde cuya cumbre el impresionante castillo románico vigila el Valle del libro, los castillos de Briones, San Vicente de la Sonsierra y la fortaleza de Laguarda. La iglesia está junto a una necrópolis medieval, lo que evidencia de alguna manera, que la iglesia actual es la continuadora de otras precedentes y más antiguas. También sabemos que en el siglo XV se reunía en esta iglesia el concejo de Davalillo.

La antigüedad de la iglesia ya fue puesta de manifiesto a través de la tradición recogida por el padre Anguiano en 1704, aunque de forma exagerada y trivializada, al describir la leyenda de Nuestra Señora de Davalillo, "... la imagen fue robada por un renegado en ocasión en que los moros hicieron saco en el lugar de Abalillo, y reinando Don Pelayo la rescató Carlos Suyo, dice más, en el año 831 construyeron los vecinos la iglesia para colocar la imagen hallada en la erencia...". La imagen de Nuestra Señora que llegó al siglo XX era una talla protogótica de finales del siglo XIII o principios del XIV; siguiendo un modelo muy difundido en La



F. J. I. LÓPEZ DE SILANES

Nuestra Señora de Davalillo

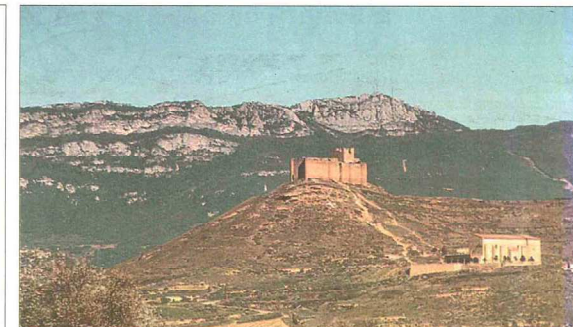
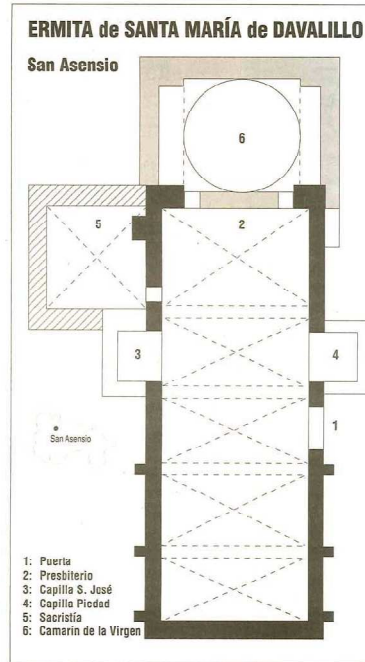
Rioja en los siglos del gótico y por tanto difícil de datar. La talla desapareció en el incendio, posiblemente provocado del 8 de diciembre de 1933, de la parroquia de San Asensio, donde estaba depositada para su protección. La talla actual, es una copia moderna y no muy afortunada, de la talla que-mada, que reproduce un modelo de la Virgen de la Antigua, que tuvo implantación fuerte en La Rioja, es decir, se trata de una tipología de Virgen románica, realizada con técnicas escultóricas góticas de la Virgen que con el Niño bebiendo y con un libro en la otra mano, sentado en la pierna izquierda de ella, la Virgen lleva una manzana en su mano derecha, símbolo de la nueva Eva que vino a salvar al mundo.

La iglesia consta de una nave de cinco tramos con cabecera rectangular, que aglutina en torno suyo, al Camarín de la Virgen, a la sacristía, a las dos capillas laterales, la casa del ermitaño, hoy también desaparecida, y la casa de la cofradía.

La nave es de planta rectangular, fue construida por el cantero Juan de Aguirre en los años 1577 y 1578, posiblemente reutilizando materiales anteriores, particularmente en la cabecera, donde se aprecia en el muro sur restos de una cabecera gótica, transformada en un ancho contrafuerte, los otros tres contrafuertes visibles en la fachada sur, están contruidos en armonía con éste. La nave está cubierta con bóvedas de arista apoyada en arcos de medio punto sobre ménsulas, posiblemente del siglo XVIII. La puerta y el banco que recorre toda la nave por el interior fueron también realizados por el mismo cantero en los años mencionados. Esta nueva construcción fue dotada con un retablo en el año 1646, cuya arquitectura fue realizada por Juan de la Piedra padre y Juan de la Piedra, y el dorado fue obra de Francisco Pascual; este retablo desapareció posiblemente en el siglo XVIII, cuando fue sustituido por el actual. La casa del ermitaño fue construida en el año 1639, desapareciendo sus últimos restos como consecuencia de las obras de remodelación del año 1973.

A los lados del primer tramo se abren capillas bajas cubiertas con cañón. Al lado norte de la cabecera está capilla de planta cuadrada cubierta de bóveda de arista, posiblemente del siglo XVIII. A los pies de la nave está el coro alto sobre arco de piedra rebajado y sobre lunetos; bajo el coro está la pila bautismal en copa con gajos de hélice y motivos geométricos de comienzos del XVI.

El sacerdote Juan Bautista Andrés de San Llarente, en su testamento de mayo de 1700, dejó una importante dotación, para construir un camarín para Nuestra Señora de Davalillo, y en su sótano, caballerizas. Las obras comenzaron en 1708, construyéndose el camarín en el trasaltar, de planta rectangular, algo más ancho que la nave, con una cúpula sobre pechinas apoyada en los laterales. Tres óculos iluminan el camarín. La cúpula está pintada al fresco en estilo rococó, mediante dieciséis nervios que convergen en una flor de otros tantos pétalos en la clave, angelitos entre los nervios, y los cuatro evangelistas en las pechinas. el estado de las pinturas del camarín es bastante malo. Un retablo rococó con zócalo y un cuerpo de la segunda mitad del XVIII, fue el trono de Nuestra Señora de Davalillo. Quizá sea de esta época el cambio de titularidad de la iglesia de San Pedro a ermita de Nuestra Señora de Davalillo. La mayor parte de los objetos de la iglesia han pasado a la iglesia parroquial de



LA RIOJA Vista general del Castillo y de la Iglesia de Santa María de Davalillo y fachada sur

F. J. I. LÓPEZ DE SILANES

San Asensio después del robo del año 1975, desapareciendo un crucifijo del XVI.

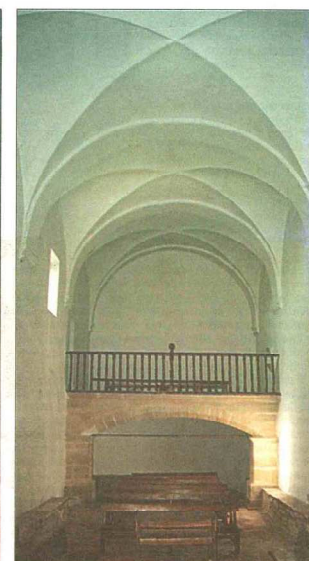
El retablo mayor consta de zócalo, cuerpo de tres calles y ático, barroco de la segunda mitad del XVIII, con dos puertas que dan acceso al camarín desde la nave, con imágenes de San Joaquín, Santa Ana y San Juan Bautista, cenefinas, en el hueco titular en vez de San Pedro han situado la talla moderna de Nuestra Señora de Davalillo.

En la capilla de lado del evangelio hay un retablo de zócalo, cuerpo y ático, con hojarascas y estípites, barroco de la primera mitad del XVIII, con imágenes de la Piedad del siglo XVII, robada en 1995, que ha sido repuesta, San Pablo, Santa Lucía y Santa Bárbara, barrocos de la primera mitad del XVIII. En la capilla de lado de la epístola hay otro retablo con la misma arquitectura que el anterior y coetáneo, con imágenes de San José que es el titular, San Antonio de Padua, San Miguel y San Sebastián.

En la ladera norte del cerro de Davalillo, existió un encinar, que fue talado en el año 1809 para pagar la multa que el general francés Llobou impuso a la villa de San Asensio, por la muerte de soldados franceses.

El cerro y el castillo de Davalillo es propiedad del Marqués de Riscal. La alarma ha surgido en los últimos meses del año pasado, al conocerse el proyecto de ICONA para plantar el cerro con pinos, lo que destruiría este importante yacimiento medieval, donde puede seguirse actualmente el urbanismo de Davalillo. Es que ICONA no tiene otros cerros en la Rioja para plantar pinos, con los innumerables cerros totalmente pelados que existen, soportando una erosión abrumadora? Tengo que hacer una mención especial a D. Jesús Visalras, quien amablemente me ha proporcionado algunos de los datos de este reportaje, y quien voluntariamente permanece en las tardes de los domingos en la ermita, cuidándola, enseñándola a los visitantes, al fresco adornándola con algunos lienzos modernos traídos desde Logroño.

— MOYA VALGAÑÓN, JOSÉ GABRIEL. "Inventario artístico de Logroño y su provincia". Madrid, 1986.



Presbiterio con la imagen de Nuestra Señora de Davalillo presidiendo el altar. A la derecha, nave y coro

F. J. I. LÓPEZ DE SILANES