

## Iglesia de Santa María en Villavelayo



Fachada occidental, con la puerta central de herradura, que está cegada, y las cuatro arquerías ciegas. En el cuerpo superior, la ventana decorada

*Esta virgen preciosa  
de quien hablar solemos  
fue de Villa Vellayo  
segunt lo que leemos.  
(Vida de Santa Oria, Gonzalo de Berceo)*

# ARTE IMPERIAL

F. J. IGNACIO LOPEZ DE SILANES VALGAARON Villavelayo

Las construcciones quedan sobre la carretera que recorre el Najerilla a su paso por Villavelayo, la ermita de Santa Oria, santa nacida en esta Villa, y la iglesia de Santa María, como únicos testigos de la desaparecida población medieval. La ubicación de los poblados en cotas altas de las montañas fue común durante la repoblación de los siglos IX al XI, así como llevar el nombre del repoblador, que en este caso se llamó Vellayo. A partir del XVI se buscaron cotas más bajas en la ladera para habitar, resultando la población actual. Villavelayo pertenecía al obispado de Burgos en el siglo XIII, y los Ramírez de Arellano lo tenían incorporado a su señorío de Cameros en el XIV.

La iglesia de Santa María está formada por una nave rectangular dividida en dos tramos, con contrafuertes en cada uno de los esquinas. La planta parece gótica del siglo XV, con bóveda de terceletes el segundo tramo, y estrellada en el primero. En la torre, de planta cuadrada, los dos primeros tramos son del siglo XI; está adosada al norte juntamente con el baptisterio del siglo XVIII compuesto por dos tramos. A lo largo de todo el mu-

ro sur están adosadas también del XVIII, la sacristía de dos tramos y el pórtico con otros dos, todos con bóveda de arista. La ampliación del presbiterio, para acoger bajo su bóveda de cañón la capilla mayor con su retablo, bien pudo construirse en el XVII, en armonía con la estética externa de la iglesia.

El retablo mayor es barroco del primer tercio del XVIII, resalta su gran cuerpo de tres calles enmarcadas por columnas bulbosas. Yo diría que es el retablo de los ilustrados, ya que casi todas las tallas tienen un libro en la mano, salvo el Padre Eterno del ático, y la bella Virgen sedente renacentista del XVI que tiene al Niño desnudo.

Hasta la imagen de Santa Adreia lleva un libro; esta talla procede del ático del desaparecido retablo de la cabecera de la epistola. También ha desaparecido el retablo de la Virgen del Rosario en la cabecera del evangelio, con columnas estriadas y onduladas del siglo XVIII, del cual se conservan la imagen de Santiago matamoros y la citada Virgen en otro retablo adosado al muro norte, el retablo de San José. En el muro sur hay otro retablo de un cuerpo, que contiene un Cristo relieve con principios del XV, y por fondo una tabla en relieve con las ánimas, de procedencia desconocida.

Si me dijieran que tomara un elemento como representativo de la iglesia, yo me quedaría con el contrafuerte nor-oriental, construido en el siglo XV, que lleva tejazoz deaje-

Lo asturiano, lo mozárabe y lo románico están integrados en una arquitectura gótica, rodeada de las dependencias auxiliares barrocas en la Iglesia de Santa María en Villavelayo

Sobre esta iglesia se ha escrito y dicho casi de todo; se la incluye entre las iglesias románicas cuando es claramente una iglesia tardogótica

drezados y canes románicos del XII, salpicado además de sillares con relieves de cruces y sogas que evocan la supervivencia de lo asturiano en el siglo XI. Porque en la arquitectura de la iglesia de Santa María en Villavelayo coexisten elementos de cinco tendencias artísticas, lo asturiano, lo mozárabe y lo románico están integrados en una arquitectura gótica, rodeada de las dependencias auxiliares barrocas.

El edificio actual es una iglesia gótica construida en el siglo XV, que incorpora un tejazoz en todo su perímetro, decorado con ajedrezados, cordados y bolas, sobre bellos canecillos románicos del XII y mensulones lisos del XV. Salpican sus lienzos aleatoriamente sillares con relieves de cruces y de cordados, de tradición asturiana. En la construcción de la iglesia de Villavelayo se aprovecharon o reutilizaron todos los elementos útiles de los templos precedentes. Sobre esta iglesia se ha escrito y dicho casi todo; se la incluye entre las iglesias románicas cuando es claramente una iglesia tardogótica con algunos elementos románicos, hasta se ha dicho que tuvo bóveda de cañón en una nave de casi nueve metros de anchura.

El análisis de los diferentes elementos que tiene la iglesia es semejante al de una ruina, o como decía J. A. Gaya Nuño, "es un singular conjunto de reconstrucciones poco fáciles de distinguir cronológicamente". El único muro que no se ha movido es el sur, donde se encuentra la puerta, intencionalmente es muy alta con arco de medio punto emulando lo asturiano, que no se corresponde con la altura de la portada románica exterior. La fachada occidental tiene cuatro falsos arcos ciegos, de los cuales dos son de herradura y los otros de medio punto, en el centro está la puerta con un arco de herradura de tradición mozárabe, cuyas dovelas son reaprovechadas y están apoyadas sobre dos canceles cordados colocados hacia el exterior. Parece que este muro fue reconstruido totalmente en el siglo XV, al aumentar la anchura de la nave de la iglesia, posiblemente partiendo de una nave con la misma puerta de herradura centrada y un arco ciego de herradura a cada lado.

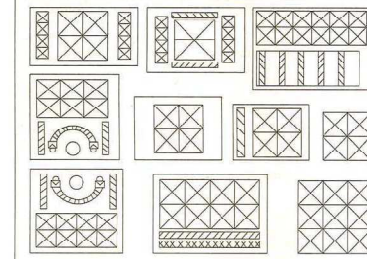
En el cuerpo superior de la misma fachada existen dos estrechas ventanas de medio punto del siglo XV, la ventana meridional está cegada, y la otra decorada exterior e interiormente con elementos sobrantes de las iglesias anteriores, ya hemos dicho que en la fachada occidental, en el primer tercio del XVIII, se añadió un retablo barroco, produciendo la asimetría de la fachada un mal efecto estético. La ventana está adornada utilizando arcos de herradura en derrame, que llegan a lamer el tejazoz; las basas de las columnas de la arcada exterior son del mismo tipo que las de la puerta meridional, interponiendo entre las columnas y los capiteles una basa de baquetones verticales coloradas en la portada sur. Más interesante es la arcada interior realizada utilizando dos pares de capiteles apareados con sus respectivas basas apareadas; sabido es que este tipo de capiteles y basas no se utilizan en el románico en ventanas, pero sí en claustros y en galerías porticadas, nos preguntamos entonces si, existió en Santa María de Villavelayo un claustro o galería porticada en el muro norte, de los que estos capiteles son sus testigos?

La única puerta de acceso es construida en el segundo tramo del muro sur, de estructura románica con tres arquivoltas de herradura en derrame con reminiscencias mozárabes. Las arquivoltas internas son dos baquetones lisos con un ensanchamiento y collarino en sus arranques. En el primer



- 1: Presbiterio
- 2: Nave
- 3: Portada románica
- 4: Puerta mozárabe de la torre
- 5: Torre
- 6: Baptisterio
- 7: Sacristía
- 8: Atrio

### Sillares con cruces y sogas



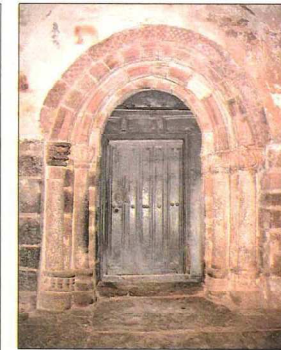
LA RIOJA

Llama la atención la belleza y la finura de la traza de los sillares decorados con sogas o cruces enmarcadas en la piedra, de reminiscencia decorativa asturiana

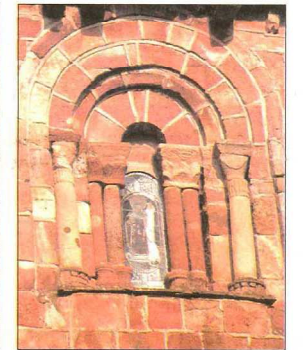
capitel de la izquierda, sobre un collarino sogado tiene esculpido una mujer desnuda en una postura de mujer con la cabeza, en clara alusión al pecado; en el correspondiente de la derecha se representa de forma tan ruda como bella a la Telus o Terra Mater, es decir, una mujer desnuda con dos serpientes que musitan a los oídos palabras o dictados para hacer pecar a los hombres. Los otros dos capiteles interiores representan a los doce apóstoles en dos grupos de seis. Las basas de las columnas también presentan elementos arcaizantes, como son filas de baquetones verticales. Dos pilares, al estilo de Ledesma de la Cogolla, y recortados, enmarcan la puerta rompiendo la cornisa ajedrezada que recorre el arco.

Existen dos semicolumnas adosadas en el segundo tramo, rematadas en capiteles trapezoidales adornados con sogas, que sugieren reminiscencias asturianas. Son capiteles reutilizados o reaprovechados a pilastras y no a columnas, y probablemente procedan del arco triunfal de la iglesia precedente.

En los sillares decorados con sogas o cruces enmarcadas en la piedra, de reminiscencia decorativa asturiana,



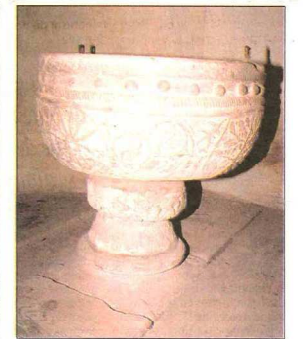
Puerta románica en el muro sur, con reminiscencias mozárabes utilizando arcos de herradura y la interesante escultura de los capiteles. Ventana de la fachada del hastial, decorada con elementos reutilizados de construcciones anteriores



F. J. I. LOPEZ DE SILANES



Retablo mayor barroco del primer tercio del XVIII. se amplió el presbiterio para acoger la capilla mayor y el retablo mayor. Pila románica arcaizante, con la utilización de la sogá



F. J. I. LOPEZ DE SILANES

llama la atención la belleza y la finura de su traza. Estos elementos con los otros suomenonados, parecen estar relacionados con la crisis del lenguaje artístico que caracterizó la primera mitad del siglo XI, utilizando los elementos decorativos de tradición asturiana dentro de las corrientes del siglo X como la mozárabe, lenguajes artísticos que no son excluyentes, sino que ensamblados formaron lo que J. Yarza llama arte imperial, que estuvo de moda en la corte leonesa de Fernando I. Venos a través de estos restos, y otros existentes en el Najerilla, que, no solo la corte leonesa utilizó el arte imperial, también esas corrientes artísticas fueron de alguna forma también adoptadas por la corte Navarra en Nájera.

El primer cuerpo de la torre tiene la puerta con acceso desde la nave, es de herradura de tradición mozárabe decorada sobre impostas sogadas, en el segundo cuerpo existe una ventana de herradura sin decoración que también da a la nave, lo que hace suponer, que inicialmente la torre estuvo separada de la iglesia. Siendo la puerta y la ventana de la torre del mismo estilo que la puerta del hastial, podríamos deducir que la torre y la iglesia en el siglo XI eran parte del mismo recinto, tal y como debió conocerlo Santa Oria o Santa Adreia, una de las santas más canonizadas de la Rioja, que se recluyó con su madre en el monasterio de San Millán de Suso en el año 1052, muriendo en el año 1070 a los 27 años, estando allí enterrada, como nos lo asegura Berceo:

Si entender queredes toda certanidat, do yaze esta dueña de tao grant santidat, en San Millán de Suso esta es la verdat, fagamos Dios por ella merced e caridat.



Puerta mozárabe de la torre, que utiliza una imposta de sogá, al estilo asturiano

F. J. I. LOPEZ DE SILANES