

## Nuestra Señora de Valvanera, Patrona de La Rioja

Fue en las naves de Colón Capitana y Marinera; y en La Rioja es Reina y Sol Santa María de Valvanera (jota riojana)

# ...Y DE LOS CAMEROS

F. J. IGNACIO LOPEZ DE SILANES VALGÁNON  
Valvanera

Entre las nubes apegadas al monte Mori, donde se ubica el Santuario de Valvanera, al eco de las antiguas leyendas protagonizadas por un ladrón, un lagánigo y un pobre clérigo; conñuido y entusiasmado por la compleja arqueología de la talla de una Virgen; escuchando la algarabía de las romerías; al final resplandece la Estrella de Nuestra Señora de Valvanera, con luz propia y su personalidad inconfundible, quien desde su singular trono gobierna a los Cameros y a La Rioja entera.

Las leyendas sobre el origen de Nuestra Señora de Valvanera no relatan apariciones milagrosas ni sucesos extraordinarios, refieren el encuentro en la espesura de los montes Distercios de una antigua imagen de Santa María. La leyenda del origen es muy atrevida, cuenta que la imagen la talló el evangelista San Lucas y la consagró el apóstol San Pedro, quien la entregó a varias Santas Virgenes que la llevaron al Valle de las Venas (hoy, Valvanera) el año 71. Para evitar su profanación por los godos, fue escondida en el hueco de un roble en el año 416. Otra historia comienza con la oración de un labriego que consiguió el atreputimiento y la conversión del bandolero Muño Oñez de Montenegro, cuando intentó robarle una yunta de bueyes. El bandido se retiró a llevar una vida eremítica en la cueva de Tómbalos. Un ángel le reveló que en el Valle de las Venas, en un roble al pie de una Fuente, hallaría la imagen de la Virgen. Muño y su compañero anacoreta, Domingo, clérigo nacido en Brieva, acudieron al lugar; señalado, encontrando en el roble la imagen de Santa María, un cofre con reliquias y numerosas abejas; así nació el Santuario de Nuestra Señora de Valvanera en el año 520. Hay un silencio incomprensible sobre Valvanera desde el siglo VI y hasta finales del X.

Se han escrito diversos relatos sobre la historia de Nuestra Señora de Valvanera, el más importante es el escrito en el siglo XIII en lengua romance atribuido a Gonzalo de Berceo (hoy, desaparecido), que a su vez hace referencia a escritos anteriores, y fue traducido al latín por el abad don Domingo Castrovieja en el año 1419.

Como consecuencia de la desamortización de Mendizábal en 1839, la Virgen fue llevada a Brieva, regresando a su trono a Valvanera en el año 1885 acompañada por una procesión de antorchas. El 15 de octubre del año 1954 fue coronada como Reina de La Rioja y confirmada canónicamente como patrona el 23 de octubre de 1965 por el Papa Pablo VI.

La imagen de la Virgen de Valvanera es, desde el punto de vista iconográfico, una de las más interesantes, curiosas y estudiadas de España, es una obra maestra en su género. Según don Julián Carrer y Olive, "se la reconoce siempre de ser una de las más antiguas, sino la más antigua de España".

La Virgen está sentada en una silla en forma de tigre, llamada silla curul, cuyas patas son cuatro águilas que asoman sus picos y sus garras entre el manto; sobre la silla va un almohadón con adornos geométricos formando cuadros unidos en los ángulos por círculos cuyo centro está adornado por una cruz gamada riojana. En el Tumbo A (Catedral de Santiago), escrito en el siglo XII,

La imagen de la Virgen de Valvanera es, desde el punto de vista iconográfico, una de las más interesantes, curiosas y estudiadas de España; es una obra maestra en su género

El 15 de octubre del año 1954 fue coronada como Reina de La Rioja, y confirmada canónicamente como Patrona el 23 de octubre de 1965 por el Papa Pablo VI

y que trata desde el siglo VIII al XII, los más antiguos reyes astures están sentados en sillas curules con almohadón. Es decir, la Virgen está sentada en un tronco a la usanza de los primeros reyes astures.

La toca blanca que lleva la Virgen está ajustada al cuello; también tiene un rostrillo y un frontal, las prendas de la cabeza están adornadas con botones; bajo la toca tiene una diadema. En el referido Tumbo A, tres reinas—doña Elvira en el siglo X, doña Jimena y doña Urraca en el XI—llevan un toca igual que la Virgen, es decir, la toca, el rostrillo, el frontal, la diadema y los demás adornos que lleva la de Valvanera, son atributos de reina.

El manto de color cobalto lleva las mangas tan anchas que descienden casi hasta los pies, como la reina doña Urraca en el Códice Aureo del Escorial. En el centro, tiene una banda vertical dorada con una fina rama vegetal, de la que nacen ramitas que despliegan dos tréboles en el centro de sus bucles sucesivos. Este motivo decorativo fue frecuentemente utilizado por los visigodos y en menor medida también por los astures.

El manto de color dorado lo lleva ajustado, está rematado por una banda adornada con botones y salpicada de piedras preciosas, al gusto también de los visigodos y astures, pero aclaro que la talla no lleva ni una sola joya, las joyas son imitaciones talladas en la madera. El manto de la Virgen también es real por su hechura y por el gusto a la pedrería.

La Virgen sujeta al Niño por la cintura con su mano derecha, estando el Niño en un escudo que mira totalmente hacia el lado derecho de la Virgen, al mismo tiempo que cruzando las piernas dirige la punta de los pies en sentido contrario. Esta postura del Niño llama la atención. El Niño sujeta con la mano izquierda de un libro abierto en el que ha desaparecido la escritura en uno de los replatados, quedando trazos que simulan escritura. La mano derecha del Niño está bendiciendo. Su manto es una clamide



## Nuestra Señora de Valvanera

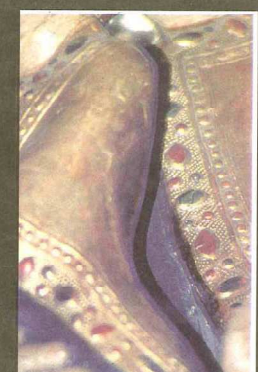


Foto 1: Nuestra Señora de Valvanera. El Niño mira torcamente hacia la corona de la Virgen, mientras que medio cuerpo hacia abajo se dirige hacia el lado opuesto. Esta postura del Niño es lo que más llama la atención y lo que la diferencia de las demás.  
Foto 2: el rostrillo es ovalado con púrpuras salientes; la nariz recta; boca afilada, sus ojos son grandes, negros y rasgados bajo unas pestañas finas y muy arqueadas. La Virgen lleva una toca blanca muy ajustada al cuello. Resplandece hasta en media luna, diadema y demás adornos a modo de casquete.  
Foto 3: el Niño está sostenido por la cintura con la derecha de la Madre; el libro abierto que tiene en la mano izquierda muestra trazos que simulan escritura; la mano derecha del Niño se eleva en actitud de bendecir. Su manto es una auténtica clamide inventada con la clásica vuelta sobre el hombro. Su pintura u ornamentación, lo mismo que su tónica, son similares a la de la Virgen.  
Foto 4: la túnica muestra en el centro una banda vertical dorada.  
Foto 5: la Virgen lleva una toca blanca muy ajustada al cuello y ricos vestidos con túnica y manto, adornados con conchas que imitan a pedrerías y cuentas de perlas.  
Foto 6: el asiento es una silla en tija o silla curul formada por cuatro águilas de las que se ven las cabezas y los picos. Sobre esta silla va un almohadón que lleva adornos geométricos y una cruz gamada roja en los ángulos. Lleva mangas

que descienden casi hasta los pies.  
Foto 7: la beane es un pentáedro y va revestida de una franja heráldica de castillos y leones rampantes con rota triangular, alternando en color de oro y gules. Se ven las garras del águila de la silla curul.

La talla actual de Nuestra Señora de Valvanera se realizó en el periodo románico, siendo probablemente copia de otra imagen precedente visigótica o asturiana

imperial con la clásica vuelta sobre el hombro. La pintura y la ornamentación de la túnica son similares a la de la Virgen. En otras palabras, el Niño está vestido también al estilo de los antiguos reyes.  
La peana es hexagonal y tiene una franja heráldica de castillos y leones en cinco de sus caras. Después de la restauración del año 1953, la Virgen sostiene en tres dedos de su mano izquierda una manzana—signo de la salvación, frente a la manzana de Eva, símbolo del pecado—mientras que los grabados barrocos, como el de José Jiraldo del año 1775, nos muestran a la Virgen llevando un corazón del que nacen flores que son libadas por las abejas.  
En cuanto al problema de la datación, cronología y simbología de esta imagen, entiendo que hay que aceptar como hechos objetivos, que es una talla de técnica escultórica románica, que la simbología de los atributos reales de la Virgen y del Niño, lo mismo que sus motivos decorativos, no se sabe bien si son visigóticos o asturianos, pero en cualquier caso son prerrománicos, lo cual para conciliar ambas evidencias, nos lleva a que la talla actual de Nuestra Señora de Valvanera fue realizada el periodo románico que precedió a la explosión de virgenes cistercienses, posiblemente a finales del reinado de Alfonso VI o principios del de Alfonso VII, siendo probablemente copia de otra imagen precedente visigótica o asturiana.

Las romerías a Nuestra Señora de Valvanera las abre Matute el 8 de mayo y las cierra Ezcaray el 12 de octubre; la Valvanerada es el último sábado de abril. A las 10,30, la comunidad recibe a los romereros con la comunidad de monjes, despidiéndose a los romereros a las 17 horas. Muchos pueblos de La Rioja hacen su romería anual al Santuario de Valvanera, citaremos a Alasanco, Alesán, Anguiano, Arenzana, Azofra, Badarán, Baños de Río Tobía, Berceo, Bobadilla, Brieva, Cañas, Cantillas, Camprovín, Cárdenas, Crueña, Ciriuéla, Estollo, Ezcaray, Hervias, Huércanos, Najera, Manjarres, Manzanares, Matute, Ollauri, Ortigosa, Rasillo, San Andrés, San Millán, San Vicente de la Sonsierra, Santurdejo, Sorzano, Tobía, Torrejilla sobre Alasanco, Villar de Torre, Villaverde y Viniega. Otros tienen cofradías con día señalado para su romería como Alfaro, Arnedo, Ceniciento, Cervera, Haro y Logroño. En otros lugares existen congregaciones a la Virgen de Valvanera como en Madrid, fundada en 1723, en Sevilla, en Málaga, en Valladolid, fundada en 1759, en Zafra (Badajoz) en 1751, en Talavera de la Reina (Toledo), desde 1801, la de Nombrevilla (Zaragoza) se remonta al siglo XV, en Zaragoza, en Barcelona y en Bilbao. En América existen cofradías e iglesias dedicadas a Nuestra Señora de Valvanera en Argentina, Colombia, Costa Rica, Cuba, Chile, Guatemala, Nicaragua, México, Perú, Puerto Rico y Venezuela.

El Capítulo de Caballeros fue fundado en febrero de 1951, con el objetivo a la vez religioso y de contribuir a las obras que había de realizar el monasterio. Celebran tres capítulos, dos en honor de San Benito en marzo y en junio, y el tercero en honor de la Virgen de septiembre. Esta formado por 50 caballeros, que en el capítulo llevan hábito, gorro con plumero azul y la vereta.

La nave Santa María de Valvanera como nave capitana de las tres carabales que llevaron a Colón a América en su primer viaje, le recogen varios autores con tradición secular, basada en la especial devoción de Isabel la Católica a la Virgen de Valvanera, quien visitó Valvanera en el verano de 1482, diez años antes del descubrimiento de América y en que los amantes del puerto de Palos eran de Cárdenas, además se citan los sustratos de Francisco Terreros y Juan de Cárdenas como compañeros de Colón en su primer viaje. En este nuevo viaje de la segunda mitad del siglo XX, Nuestra Señora de Valvanera se está abriendo a una nueva primavera.

*Bibliografía*  
- GUTIERREZ PASTOR, ISMAEL. "La Virgen en el Arte de La Rioja. De los siglos XII-XVIII". Logroño, 1988  
- MOYA VALGÁNON, JOSÉ GABRIEL. "Inventario artístico de Logroño y su provincia". Madrid, 1975.  
- ABAD LEÓN, FELIPE. "Santuarios marianos de La Rioja". Ediciones Encuentro. Madrid 1990.  
- PEREZ ALONSO, ALFONSO. "Historia de la Real Abadía de Nuestra Señora de Valvanera". IER, Logroño, 1971.